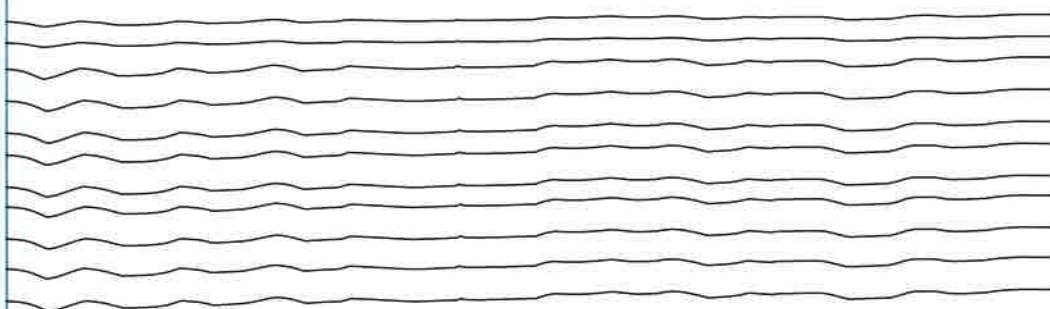




L'ISLE *Info*

n° 21 – mars 2022





MUNICIPALITÉ

Le mot de la Syndique

« **Faites le bien, par petits bouts, là où vous êtes ; car ce sont tous ces petits bouts de bien, une fois assemblés, qui transforment le monde** » *Desmond Tutu*

Chères et chers habitantes et habitants de L'Isle,

Le 16 février 2022, le Conseil fédéral annonçait un tournant décisif de la pandémie qui frappe le monde depuis 2 ans, soit la levée des mesures en vigueur en Suisse dès minuit. Le pass sanitaire, le port du masque, les restrictions quittaient notre quotidien. La liberté était retrouvée !

Pourtant, nous n'oublions pas que ces 2 ans ont été une épreuve pour notre société, en particulier pour nos aînés et nos jeunes, pour les familles qui ont perdu un proche et pour les malades qui peinent à se rétablir.

Malheureusement, notre espoir aura été de courte durée.

Le 24 février, la Russie lançait une offensive militaire contre l'Ukraine. La proximité du conflit, la crainte de voir des armes nucléaires utilisées, la guerre retenant les hommes, des enfants et des femmes en chemin ... la peur et l'angoisse sont de retour.

Aujourd'hui, je veux oser croire en des valeurs qui ont été et qui doivent être les nôtres lorsque le ciel s'assombrit. Ces valeurs sont celles qui nous permettent de traverser les crises: la **solidarité** avec les populations qui souffrent partout où les libertés sont restreintes et non seulement à l'est de l'Europe ainsi que le **respect** des uns et des autres dans leurs convictions.

Aujourd'hui, je veux croire que nous saurons faire face aux défis que nous devons relever, en tant qu'autorité, en tant que citoyenne et citoyen d'un pays libre.



Anne-Lise Rime, Syndique



MUNICIPALITÉ

Administration générale

Composition de la Municipalité Législature 2021-2026

Mme Anne-Lise Rime, Syndique
Suppléant : Steve Baudat

Administration générale

Autorités, personnel communal, naturalisation, finances, aménagement du territoire, développement économique, développement durable, écoles, petite enfance, archives.

M. Steve Baudat, Municipal
Suppléant : Philippe Mülhauser

Service des eaux

Cours d'eau, captages, égouts, épuration, distribution eau potable.

M. Philippe Mülhauser, Municipal
Suppléante : Anne-Lise Rime

Voirie, Espaces verts et Forêts

Personnel d'exploitation, conciergerie, gestion des déchets, routes, éclairage public, forêts, domaines, améliorations foncières, parcs et promenades.

M. Eric Hostettler, Municipal
Suppléant : Claude Rosat

Sécurité et Social

Police, protection civile, défense incendie, santé publique, affaires sociales, cultes, vie associative, transports publics, tourisme.

M. Claude Rosat, Municipal
Suppléant : Eric Hostettler

Patrimoine

Bâtiments, police des constructions, énergie, citernes.



ENTRETIEN DES TOMBES DU CIMETIERE

Entretien une tombe, c'est honorer la mémoire et le souvenir d'un être cher. S'il ne s'agit par d'une obligation légale, l'entretien de la sépulture est toutefois un des moyens d'honorer la mémoire d'un proche en prenant soin de sa dernière demeure.



Notre cimetière compte de plus en plus de tombes laissées à l'abandon, ce qui a pour conséquence la prolifération de plantes envahissantes.

Afin de garder ce lieu de souvenirs agréable et propice au recueillement, nous demandons aux personnes concernées de bien vouloir entretenir leur sépulture.

Si cela ne vous est pas ou plus possible, vous pouvez faire appel à des professionnels de l'entretien.

Nous restons à votre entière disposition pour vous accompagner dans cette démarche le cas échéant et vous remercions pour votre compréhension.

La Municipalité



MUNICIPALITÉ

Sécurité & Social

Incivilités et actes malveillants : le bon réflexe à adopter

Des actes d'incivilité et malveillants de diverses natures ont été signalés sur le territoire de notre Commune. La Municipalité est préoccupée par ces agissements qui ne sont pas acceptables. Elle informe qu'une plainte est systématiquement déposée lors de constats de dégradations volontaires sur des biens publics. En outre, elle a sollicité la Police de proximité de la Gendarmerie vaudoise pour investiguer de manière ciblée afin de mettre fin à ces comportements illicites.

Si vous êtes directement témoin ou la cible de tous types d'actes d'incivilité et malveillants, la Municipalité vous invite à prendre contact sans attendre avec la Gendarmerie vaudoise au numéro d'urgence 117.





MUNICIPALITÉ

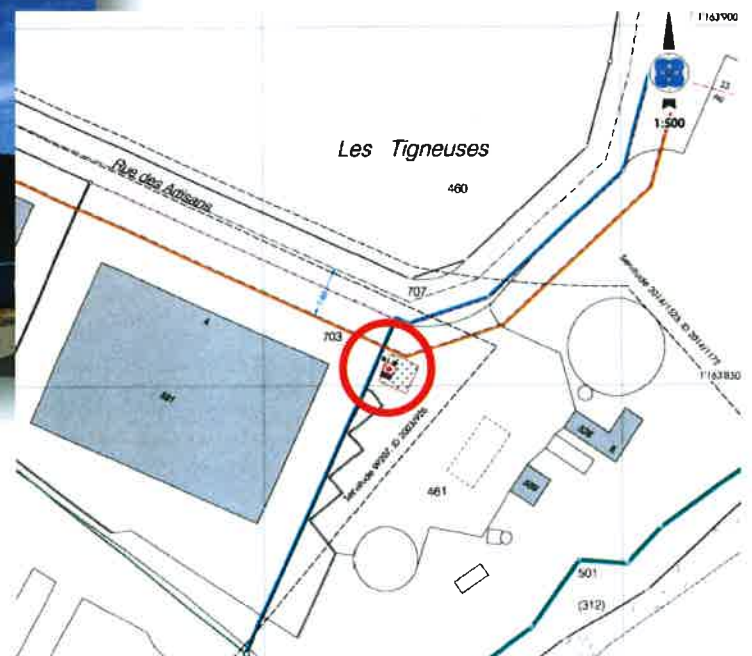
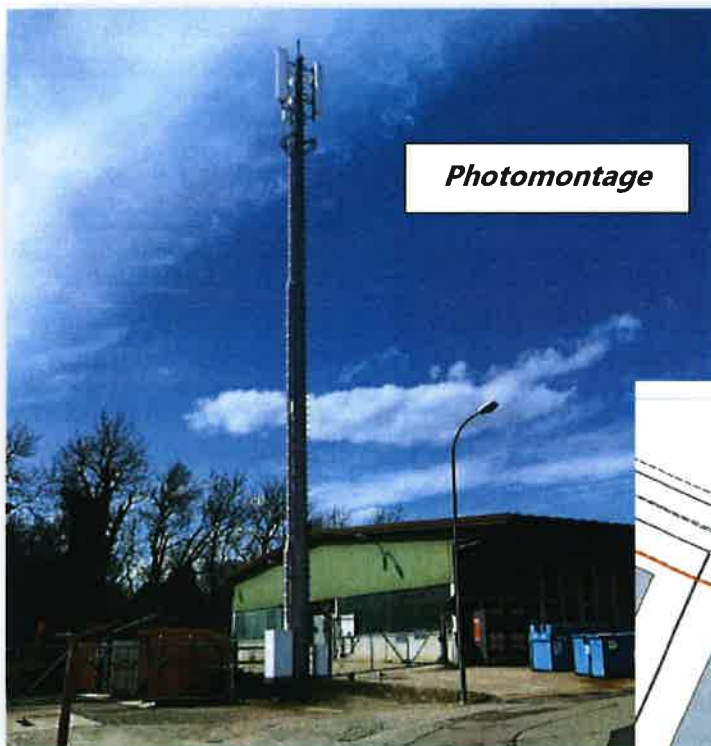
Patrimoine

Information à la population

La Municipalité a été approchée par l'entreprise Swisscom dans le but d'implanter une nouvelle station de communication mobile (3G-4G-5G) à la Rue des Artisans, parcelle n° 461 à proximité du bâtiment BASECO.

Le dossier est en cours de constitution et l'annonce de la **mise à l'enquête publique** sera prochainement publiée dans la Feuille des Avis Officiels (FAO), le Journal de Cossonay et affichée aux piliers publics communaux. Les documents seront consultables au Greffe municipal durant les 30 jours de la procédure.

Pour d'éventuelles questions, celles-ci peuvent d'ores et déjà être adressées par écrit à la Municipalité par courrier ou courriel à [greffe@lisle.ch].





MUNICIPALITÉ

Tic tac

.... heure d'été



Dans la nuit du **samedi 26 mars au dimanche 27 mars 2022,**

à deux heures du matin, les aiguilles bondiront en avant d'une heure, passant directement à trois heures et nous faisant artificiellement perdre une heure de sommeil...



MUNICIPALITÉ



ADMINISTRATION COMMUNALE

Les horaires d'ouverture au public sont les suivants :

Greffe municipale (greffe@lisle.ch) : Lundi, mercredi et jeudi de 9h à 11h

Bourse communale (bourse@lisle.ch) : Lundi, mercredi et jeudi de 9h à 11h

Contrôle des habitants
et bureau des étrangers : Lundi de 9h à 11h et
jeudi de 9h à 11h et de 15h à 18h
(controle@lisle.ch)

ou sur rendez-vous au 021 864 40 70

DECHETERIE

La déchèterie se trouve à côté du bâtiment BASECO, à la rue des Artisans à L'Isle. Les horaires d'ouverture sont valables toute l'année : le mercredi de 15h à 18h et le samedi de 8h30 à 11h30.

COMPOSTIERE

La compostière se situe sur la route du Mollendruz (sortie de L'Isle en direction de Mont-la-Ville, suivre le chemin 50m à gauche après le dépôt du Service des Routes). Vous pouvez y déposer les déchets verts – gazon – branchages – déchets de cuisine crus – cendres froides. Uniquement pour les habitants de L'Isle.

Du 1er avril au 15 octobre		Du 16 octobre au 31 mars	
15 h 00 – 20 h 00	Mercredi	Mercredi	15 h 00 – 18 h 00
08 h 30 – 18 h 30	Samedi	Samedi	08 h 30 – 11 h 30



ORDURES MENAGERES

Horaire de ramassage : mercredi matin

Seuls les sacs à ordures agréés sont déposés le jour de la collecte sur les points jaunes qui se trouvent sur le trajet du camion collecteur, sans gêne pour la circulation et les piétons. Aucun dépôt n'est autorisé la veille.



MUNICIPALITÉ



Rue de la Potale 2, L'Isle

Les horaires d'ouverture de l'office de poste sont :

Lundi à vendredi	08h30	-	10h30
	15h30	-	18h00
Samedi	08h30	-	10h30

CINE-SENIORS « REGARDS 9 »

UN MARDI PAR MOIS AU CINÉMA DE COSSONAY, à 14h30

La Municipalité met gratuitement à disposition des seniors, **deux cartes de cinéma** pour la prochaine saison du Ciné Seniors, dès que les restrictions sanitaires de fermeture seront levées.

Si vous le désirez, vous pouvez réserver votre ou vos séances à l'avance auprès de l'Administration communale, durant les heures d'ouverture, par téléphone au 021 864 40 70 ou par mail à greffe@lisle.ch. Cependant, il est nécessaire de retirer les abonnements au bureau communal ; il n'est pas procédé à l'envoi postal.

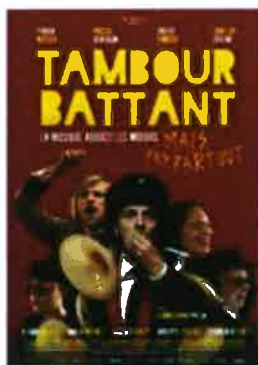


LE BONHEUR DES UNS...

Ages : 8 / 12 ans

Mardi 5 avril à 14h30

Léa, Marc, Karine et Francis sont deux couples d'amis de longue date. Le mari macho, la copine un peu grande-gueule, chacun occupe sa place dans le groupe. Mais, l'harmonie vole en éclat le jour où Léa, la plus discrète d'entre eux, leur apprend qu'elle écrit un roman, qui devient un best-seller. Loin de se réjouir, petites jalousies et grandes vacheries commencent à fuser. Humain, trop humain ! C'est face au succès que l'on reconnaît ses vrais amis... Le bonheur des uns ferait-il donc le malheur des autres ?



TAMBOUR BATTANT

Ages : 8 / 12 ans

Mardi 3 mai à 14h30

Au début du printemps 1970, le petit village de Monchoux, en Valais, connaît une agitation inhabituelle. Est-ce à cause du scrutin sur le droit de vote des femmes? Ou à cause du prochain référendum sur l'expulsion des étrangers? Non, c'est pire: la fanfare du village a implosé! La moitié du village dira que c'est la faute d'Aloys, l'autre moitié répondra que c'est celle de Pierre. L'opposition sera politique, musicale et amoureuse...

INFO HERISSON

L'été dernier, le *Parc naturel régional Jura vaudois* en collaboration avec *Nos voisins sauvages* a proposé, aux habitants du Parc, de participer à un projet : Hérisson y es-tu ? dans le but d'effectuer un recensement de ce petit mammifère.



Pour y avoir collaboré, mon souhait est de vous transmettre très brièvement, les résultats sur la commune de L'Isle et de vous proposer quelques bons gestes à adopter.

Cette activité s'est déroulée sur une semaine en juin, dont 5 jours consécutifs de relevés de traces de hérissons. Ces observations ont révélé des passages du hérisson dans 9 des 10 tunnels posés dans un périmètre de 500m. par 500m. autour du Château. Ce résultat est réellement positif !

Nous devons toutefois pondérer notre optimisme car, à l'échelle nationale, l'effectif des hérissons est en diminution! Afin de favoriser sa présence chez nous, chacun peut y contribuer, sachant que :



Ils aiment :

- Les zones touffues, tas de branches, feuilles = habitat + reproduction.
- Les jardins variés, prairies naturelles, compost = nourritures diverses.
- Des points d'eau peu profonds ou équipés d'une rampe de sortie

Ils n'aiment pas :

- Les débrousailluses (éviter les bords de haie)
- Tondeuses robots (la nuit)
- Le gazon tondu propre en ordre.
- Les filets, clôtures électriques basses.
- Les anti-limaces et autres produits indigestes.
- Les routes (merci de ralentir ou de l'aider à traverser !)

Le printemps est à notre porte et les hérissons commencent déjà à sortir. Merci d'avance de porter attention à ce petit animal discret, nocturne et fragile !

Elisabeth Pasche / L'Isle

Si vous trouvez un hérisson blessé :

ERMINEA à Chavornay ou Parc animalier La Garenne à Le Vaud

Pour toute info : *Association Pro Hérisson* www.proherissons.ch

La Chronique hérisson du Parc Jura vaudois : www.parcjuravaudois.ch/herisson

QUELQUES NOUVELLES DU PARC NATUREL RÉGIONAL JURA VAUDOIS

Plongez dans le programme d'activités !

Chaque année, le Parc naturel régional Jura vaudois propose des activités pour découvrir les richesses culturelles et naturelles de son territoire. **Le 15 mai 2022**, c'est à **L'Isle** qu'aura lieu la journée « De la nature au pot ». Inscrivez-vous vite !



Connaissez-vous les raffours du Mont Chaubert ? Êtes-vous déjà parti à la cueillette de plantes sauvages ou, pinceaux sous le bras, dessiner un paysage ? Les récits des passeurs du Risoud vous émeuvent-ils ? N'hésitez pas à vous inscrire à l'une des vingt-quatre activités proposées par le Parc Jura vaudois en 2022.

Destinées tant aux habitants qu'aux visiteurs de passage, elles sont guidées par des spécialistes de la région et toujours accessibles en transports publics. En petit groupe, explorez les trésors qui se nichent à proximité de chez vous ou dans d'autres coins du Parc. Que vous appréciez les produits du terroir ou l'observation des animaux, il y en a pour tous les goûts. Toutes les activités organisées par le Parc visent à mettre en valeur le patrimoine naturel et culturel de notre région ainsi que ceux qui y vivent et y travaillent. Il nous tient à cœur de sensibiliser les participants à la préservation de lieux ou de coutumes emblématiques de la région, qu'il s'agisse du brame du cerf ou de la récolte des champignons.


Les inscriptions au Programme d'activités 2022 sont ouvertes.
Réservation en ligne et paiement sécurisé sur :
www.parcjuravaudois.ch/activites

Devenez Membre Individuel ou Famille du Parc et profitez d'un rabais de 30% sur le prix des activités ! Vous recevrez des informations régulières et pourrez également faire entendre votre voix à l'assemblée générale.
www.parcjuravaudois.ch/soutenir

15 mai 2022 « De la nature au pot »



9h45 à 16h
L'Isle

Difficulté :  6 km
(▲250m).

Prix :
Adulte 50 CHF
Membre 35 CHF
Enfant (-16) 25 CHF

Prendre un pique-nique.
Pas de chien.

Infos et réservation :
www.parcjuravaudois.ch

Une activité d'une journée aura lieu le dimanche 15 mai à L'Isle. Catherine Roggen-Crausaz, accompagnatrice en montagne, et Emmanuel Roggen, droguiste, emmèneront les participants en quête d'herbes médicinales et de plantes mellifères. Le groupe fera une halte au rucher de l'apiculteur Antoine Margot. Cet Isois, ingénieur en environnement, pratique l'apiculture par passion. Une passion dont il partage volontiers les valeurs avec des visiteurs ou lors d'animations pédagogiques organisées par le Parc. Ses miels de fleurs, de forêt ou de la Vallée de Joux sont labellisés « Produit des parcs suisses », mais c'est la cire d'abeille que les participants utiliseront pour fabriquer une pommade à base de plantes.

Les Chantres présentent :

La nouvelle Revue de Charles de Chandieu

POISSON D'AVRIL

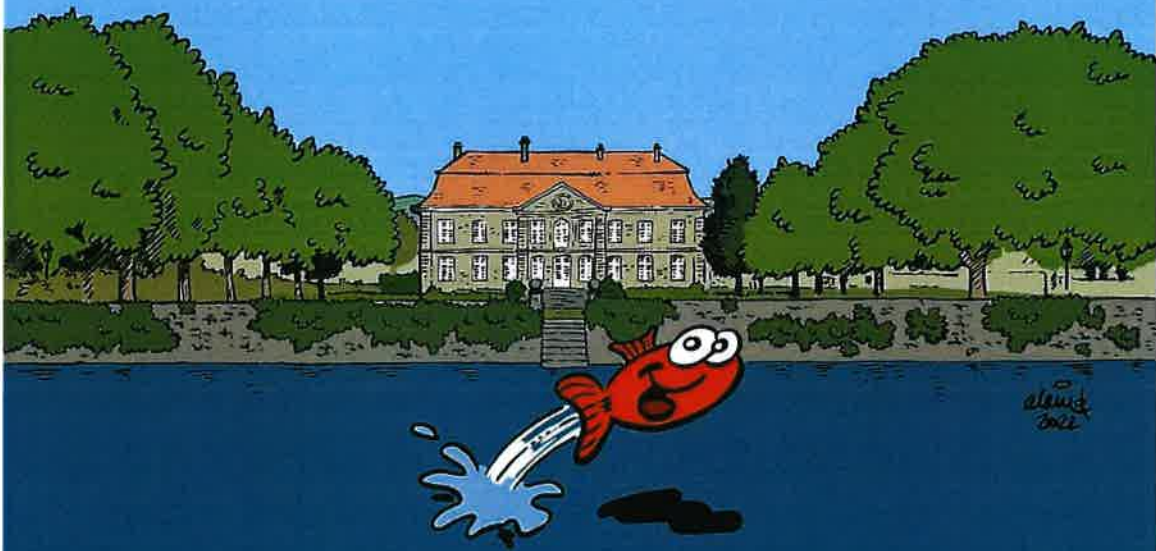
qui aura lieu les

Vendredi 1^{er} avril 2022 à 20h15

Samedi 2 avril 2022 à 20h15

Dimanche 3 avril 2022 à 17h00

au Caveau du Château de l'Isle



Le nombre de place étant limité,
il est conseillé de réserver au
021 864 40 52



Petites nouvelles des Paysannes vaudoises du groupe de L'Isle

Enfin, après deux ans d'absence de notre

VENTE DE PLANTONS ET BUFFET DE PÂTISSERIES

le groupe de L'Isle se réjouit de vous accueillir le

samedi 7 mai 2022 dès 9 heures

avec café offert, pour une nouvelle version de notre petit marché.

Cette année on vous propose de prendre congé de votre cuisine ce jour-là pour partager dès 11h30 un apéro. Divers mets vous seront proposés sur place, à manger à table ou sur le pouce, à petit prix, pour le plaisir de se retrouver.

A bientôt !

Le groupe APV, Ida Guignard

Société de théâtre Les Baladins

Prochainement

Toute l'équipe des Baladins se réjouit de vous présenter sa nouvelle production les **20 et 21 mai 2022** à la grande salle de l'Isle.



Au plaisir de vous y rencontrer à cette occasion, nous vous adressons nos meilleures salutations.



Chères et chers villageois,

Nous avons le plaisir de vous informer que les inscriptions pour le bénévolat sont en ligne sur notre site internet à <https://girondupied2022.ch/benevoles/>. Pauline Fontannaz, responsable bénévoles, se tient à votre disposition à [bénévoles.gironcl2022@gmail.com](mailto:benevoles.gironcl2022@gmail.com) en cas de question et/ou remarques et vous remercie par avance pour votre engagement.

Nous souhaitons également vous communiquer un point de situation quant à l'avancement des travaux. Comme vous pourrez le constater à l'entrée du village de L'Isle du côté des Alpes, nous avons commencé à construire la charpente du premier bâtiment qui sera le stand info / snack. Puis dès ces derniers terminés, nous enchaînerons avec la mise en place du bar spécial. Tony Hostettler, responsable du dicastère des constructions, reste à votre entière écoute si besoin à giron2021cuarnensisle@gmail.com.

Les décorations pour notre place de fête avancent aussi d'un bon rythme et nous nous réjouissons déjà de les admirer dans les différents bâtiments. D'ailleurs si le cœur vous en dit, vous pouvez nous rejoindre les samedis à notre local (terrain de foot des Tigneuses) munis d'une salopette afin de passer un moment de convivialité et peindre quelques fleurs, feuilles et animaux.

De plus et afin d'avoir un village entièrement coloré et festif pour le cortège du dimanche 14 août, nous organisons un concours des maisons les mieux décorées. Nous vous invitons donc à décorer votre maison, jardin, barrière selon vos goûts. Le jury passera lors de la fête et remettra un prix à l'habitation la mieux décorée.

Par ailleurs si vous êtes intéressés à nous concocter un repas pour les samedis midi, nous vous laissons le soin de contacter Florian Medico au +41 78 640 38 19, responsable de cette commission.

Enfin, nous tenons à vous remercier chaleureusement pour votre présence lors de notre séance d'information du 16 février 2022 ainsi que pour votre soutien en faveur de notre manifestation.

Au plaisir de vous rencontrer,

Avec nos cordiales salutations.

Giron du Pied du Jura 2022 Cuarnens-L'Isle



NUMEROS UTILES



Administration communale	021 864 40 70
Police	117
Feu	118
Ambulance	144
Empoisonnements	145
Aide téléphonique pour les enfants et les jeunes	147
Rega	1414

Agence d'assurances sociales, Cossonay	021 804 98 70
Caisse de chômage, Morges	021 557 92 91
Cartes CFF, Hautemorges (Apples)	021 800 90 20
Centre de biométrie, passeports	0800 011 291
ECA Pully	058 721 21 21
EP Cossonay-Veyron-Venoge, secrétariat	021 557 89 39
Etat civil de La Côte, Morges	021 557 07 07
Garde forestier, M. Guy Monnier	079 353 31 24
Garde pêche, M. Alexandre Cavin	079 237 42 70
Gendarmerie de Cossonay	021 557 82 21
Hôpital de Morges	021 804 22 11
Hôpital de St-Loup	021 866 51 11
Inspecteur forestier, Jan-Matti Keller	079 704 29 31
Justice de paix, Morges	021 557 94 00
Médecin au village, Dr Jacques Gabioud	021 864 58 62
Office d'impôt districts de Nyon & Morges	022 557 50 00
Préfecture de Morges	021 557 91 25
Ramoneur, M. Patrice Robert-Grandpierre	021 866 12 90
Registre foncier de La Côte, Tolochenaz	021 557 91 40